



REPUBLIQUE DU RWANDA



# INDICE DES PRIX A LA PRODUCTION (IPP)

## QUATRIEME TRIMESTRE 2015

FEVRIER 2016

## 1. SOMNOVEMBRERE

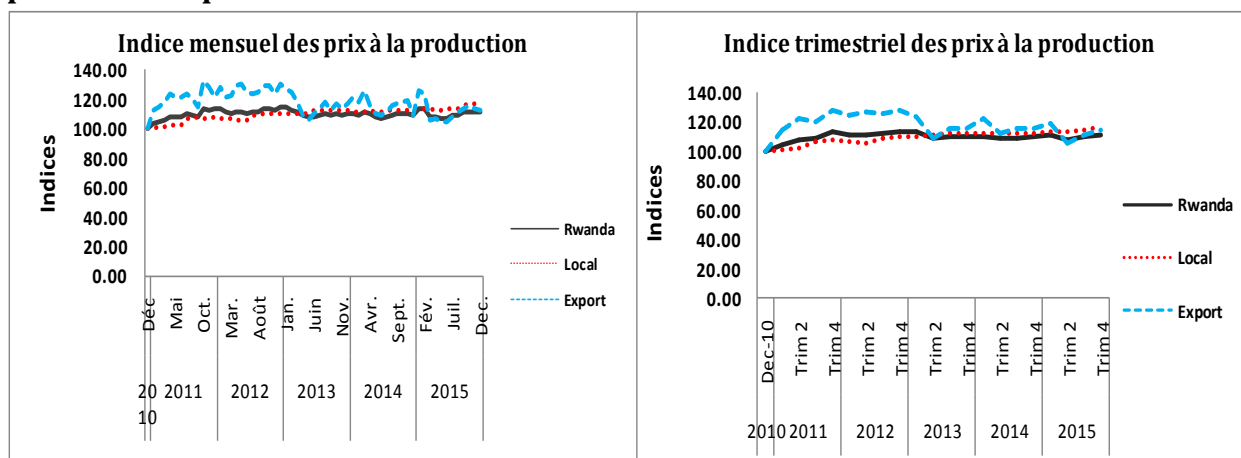
- En glissement annuel, l'indice général des prix à la production pour le quatrième trimestre 2015 a enregistré une hausse de 1,33 pour cent
- En glissement annuel, l'indice des prix à la production pour les produits destinés au marché local pour le quatrième trimestre 2015 a enregistré une hausse de 3,42 pour cent
- En glissement annuel, l'indice des prix à la production pour les produits destinés à l'exportation pour le quatrième trimestre 2015 a enregistré une baisse de 1,28 pour cent
- L'indice général des prix à la production pour le quatrième trimestre 2015 a enregistré une hausse de 1,80 pour cent par rapport à l'indice du trimestre précédent
- L'indice des produits destinés au marché local pour le quatrième trimestre de l'année 2015 a enregistré une hausse de 1,77 pour cent par rapport à l'indice du trimestre précédent
- L'indice des produits destinés à l'exportation pour le quatrième trimestre de l'année 2015 a enregistré une hausse de 2,67 pour cent par rapport à l'indice du trimestre précédent

**Tableau1. Variations trimestrielles et annuelles de l'IPP (en pourcentage) quatrième trimestre 2015**

	Variation trim. (4ème Tr.15-3ème Tr.15)	Variation ann. (4ème Tr.15-4ème Tr.14)
Indice général	1,80	1,33
Indice des produits locaux	1,77	3,42
Indice des produits exportés	2,67	-1,28

Source: NISR

**Graphique 1. Indice général, des Produits destinés au marché local et des produits d'exportation**



Source: NISR

## 2. INTRODUCTION

L'indice des prix à la production (IPP) mesure la variation moyenne dans le temps des prix de vente obtenus par les producteurs de biens et services.

La publication de l'indice des prix à la production apparaît chaque trimestre. Elle met en évidence l'indice mensuel et trimestriel. Elle présente les variations de l'indice général, de l'indice des produits destinés au marché local et de celui des produits d'exportation. Un échantillon de 114 entreprises et de 402 produits est tenu en considération.

L'enquête de l'indice des prix à la production est menée conjointement avec la Banque Nationale du Rwanda. Elle couvre les mines, la production manufacturière et énergie; Novembres l'Institut National de la Statistique envisage y inclure les services (hôtels et communications) dans le futur.

## 3. L'INDICE GENERAL DES PRIX A LA PRODUCTION

Le tableau ci-dessous montre les variations mensuelles, trimestrielles et annuelles de l'indice général.

**Tableau2. Variations mensuelles, trimestrielles et annuelles de l'indice general**

	2015			4ème Tr.
	Octobre	Novembre	Décembre	
Variation mensuelle	0,81	-0,03	-0,78	
Variation trimestrielle				1,80
Variation annuelle	1,48	0,90	1,63	1,33

Source: NISR

Le tableau 2 montre que l'indice mensuel du mois d'Octobre 2015 a enregistré une hausse de 0,81 pour cent, l'indice du mois de Novembre 2015 a enregistré une baisse de 0,03 pour cent, tandis que l'indice du mois de Décembre 2015 a enregistré une baisse de 0,78 pour cent.

Sur base trimestrielle, l'indice du quatrième trimestre 2015 a enregistré une hausse de 1,80 pour cent.

Sur base annuelle, l'indice du quatrième trimestre 2015 a enregistré une hausse de 1,33 pour cent.

## Principaux sous-groupes ayant contribué aux variations

Sur base mensuelle,

En Octobre 2015 (0,81%):

- Mines et carrière ont contribué positivement de 0,55 points de pourcentage
- Ouvrages en métaux sauf machines et matériels ont contribué positivement de 0,22 points de pourcentage

En Novembre 2015 (-0,03%):

- Mines et carrière ont contribué négativement de 0,07 points de pourcentage
- Sucre a contribué positivement de 0,05 points de pourcentage

En Décembre 2015 (-0,78%):

- Produits meubles ont contribué négativement de 0,86 points de pourcentage
- Mines et carrière ont contribué positivement de 0,13 points de pourcentage

Sur base trimestrielle, les principaux sous-groupes ayant contribué aux variations de l'indice du quatrième trimestre 2015 (1,80%):

- Production et distribution d'électricité et de gaz a contribué positivement de 1,68 points de pourcentage
- Thé et café ont contribué positivement de 1,42 points de pourcentage
- Mines et carrière ont contribué négativement de 1,29 points de pourcentage

Sur base annuelle, les principaux sous-groupes ayant contribué aux variations de l'indice du quatrième trimestre 2015 (1,33%):

- Thé et café ont contribué positivement de 9,24 points de pourcentage
- Production et distribution d'électricité et de gaz a contribué positivement de 5,12 points de pourcentage
- Mines et carrière ont contribué négativement de 13,67 points de pourcentage

## 4. IPP DES PRODUITS DESTINES AU MARCHE LOCAL

Le tableau ci-dessous montre les variations mensuelles, trimestrielles et annuelles.

**Tableau3. Variations mensuelles, trimestrielles et annuelles de l'IPP des produits destinés au marché local**

	2015			4ème Tr.
	Octobre	Novembre	Décembre	
Variation mensuelle	0,63	0,08	-1,47	
Variation trimestrielle				1,77
Variation annuelle	3,98	4,11	2,18	3,42

Source: NISR

Le tableau 3 montre que l'indice mensuel du mois d'Octobre et du mois de Novembre

2015 a enregistré une hausse de 0,63 et de 0,08 pour cent respectivement, tandis que l'indice mensuel de Décembre 2015 a enregistré une baisse de 1,47 pour cent.

Sur base trimestrielle, l'indice du quatrième trimestre 2015 a enregistré une hausse de 1,77 pour cent.

Sur base annuelle, l'indice du quatrième trimestre 2015 a enregistré une hausse de 3,42 pour cent.

### **Principaux sous-groupes ayant contribué aux variations**

Sur base mensuelle,

En Octobre 2015 (0,63%):

- Imprimerie et services relatifs à l'impression ont contribué positivement de 0,45 points de pourcentage
- Produits laitiers ont contribué positivement de 0,21 points de pourcentage

En Novembre 2015 (0,08%):

- Sucre a contribué négativement de 0,06 points de pourcentage
- Imprimerie et services relatifs à l'impression ont contribué positivement de 0,01 points de pourcentage
- Grains et produits amylacés ont contribué positivement de 0,01 points de pourcentage

En Décembre 2015 (-1,47%):

- Produits meubles ont contribué négativement de 1,61 points de pourcentage
- Sucre a contribué positivement de 0,10 points de pourcentage

Sur base trimestrielle, les principaux sous-groupes ayant contribué aux variations de l'indice du quatrième trimestre 2015 (1,77%):

- Production et distribution d'électricité et de gaz a contribué positivement de 3,15 points de pourcentage
- Produits meubles ont contribué négativement de 1,30 points de pourcentage

Sur base annuelle, les principaux sous-groupes ayant contribué aux variations de l'indice du quatrième trimestre 2015 (3,42%):

- Production et distribution d'électricité et de gaz a contribué positivement de 3,30 points de pourcentage
- Produits meubles ont contribué négativement de 0,37 points de pourcentage

## 5. IPP DES PRODUITS D'EXPORTATION

Le tableau ci-dessous montre les variations mensuelles, trimestrielles et annuelles.

**Tableau4. Variations mensuelles, trimestrielles et annuelles de l'IPP des produits d'exportation**

	2015			
	Octobre	Novembre	Décembre	4ème Tr.
Variation mensuelle	1,64	-1,59	-1,32	
Variation trimestrielle				2,67
Variation annuelle	-1,94	-4,75	3,24	-1,28

Source: NISR

Le tableau 4 montre que l'indice mensuel du mois d'Octobre 2015 a enregistré une hausse de 1,64 pour cent. L'indice du mois de Novembre et de Décembre 2015 a enregistré une baisse de 1,59 et de 1,32 pour cent respectivement.

Sur base trimestrielle, l'indice du quatrième trimestre 2015 a enregistré une hausse de 2,67 pour cent par rapport à l'indice du trimestre précédent.

Sur base annuelle, l'indice du quatrième trimestre 2015 a enregistré une baisse de 1,28 pour cent par rapport à l'indice du quatrième trimestre 2014.

### Principaux sous-groupes ayant contribué aux variations

Sur base mensuelle,

En Octobre 2015 (1,64 %) :

- Mines et carrière ont contribué positivement de 2,34 points de pourcentage
- Café a contribué positivement de 1,87 points de pourcentage
- Thé a contribué négativement de 2,52 points de pourcentage

En Novembre 2015 (-1,59%) :

- Café a contribué négativement de 1,03 points de pourcentage
- Mines et carrière ont contribué négativement de 0,62 points de pourcentage

En Décembre 2015 (-1,32%) :

- Café a contribué négativement de 1,20 points de pourcentage
- Thé a contribué négativement de 0,65 points de pourcentage
- Mines et carrière ont contribué positivement de 0,57 points de pourcentage

Sur base trimestrielle, les principaux sous-groupes ayant contribué aux variations de l'indice du quatrième trimestre 2015 (2,67%) :

- Mines et carrière ont contribué positivement de 4,22 points de pourcentage
- Café a contribué positivement de 0,93 points de pourcentage
- Thé a contribué négativement de 2,47 points de pourcentage

Sur base annuelle, les principaux sous-groupes ayant contribué aux variations de l'indice du quatrième trimestre 2015 (-1,28%):

- Mines et carrière ont contribué négativement de 29,74 points de pourcentage
- Café a contribué négativement de 19,50 points de pourcentage
- Thé a contribué de positivement de 47,84 points de pourcentage

## **6. NOTE TECHNIQUE SUR L'IPP**

L'indice des prix à la production (IPP) mesure la variation moyenne dans le temps des prix de vente obtenus par les producteurs de biens et services.

La publication de l'indice des prix à la production apparaît chaque trimestre, 8 semaines après le trimestre sous revue. Elle met en évidence l'indice mensuel et trimestriel. Elle couvre les mines, la production manufacturière et énergie; Novembres l'Institut National de la Statistique envisage y inclure au fur du temps d'autres secteurs de production comme le transport, la telecommunication, l'agriculture et services. Ceci dépendra de la disponibilité des données pour permettre la dérivation des pondérations.

Les entreprises sont classifiées suivant CITI Rév.4, et cette classification est déterminée sur base de leur principale activité.

Les pondérations utilisées dans l'indice des prix à la production proviennent des chiffres d'affaires (taxes exclues) des entreprises tels que rapportés lors de l'enquête sur le travail (Manpower survey) réalisée en 2011 portant sur les données de l'année 2010. C'est cette même année qui constitue la période de base pour le calcul de l'indice des prix à la production (Décembre2010).

Le prix considéré est celui reçu par le producteur quand le produit sélectionné sort directement de l'entreprise. Généralement, les prix sont collectés à la fin de chaque trimestre, à partir des entreprises sélectionnées.

Le prix collecté tient en consideration le quinzième jour de chaque mois du trimestre sous revue.

La formule utilisée dans le calcul de l'indice est celle de Laspeyres modifiée.

**Contacts:**

Institut National de la Statistique du Rwanda (INSR),  
P.O. BOX 6139 Kigali,  
Tel.: (250) 571035 Fax: (250) 570705.  
Web site: [www.statistics.gov.rw](http://www.statistics.gov.rw)

Directeur de la Publication: **MURANGWA Yusuf**, Directeur Général, NISR;  
[yusuf.murangwa@statistics.gov.rw](mailto:yusuf.murangwa@statistics.gov.rw),

**SIBOMANA Oscar**, Directeur ai du Département des Statistiques Economiques, NISR;  
[oscar.sibomana@statistics.gov.rw](mailto:oscar.sibomana@statistics.gov.rw)

**MUTETIJABIRO Lucie**, Price Statistician Team Leader, NISR,  
[lucie.mutetijabiro@statistics.gov.rw](mailto:lucie.mutetijabiro@statistics.gov.rw)