



REPUBLIQUE DU RWANDA



# INDICE DES PRIX A LA PRODUCTION (IPP)

## DEUXIEME TRIMESTRE 2016

AOUT 2016

## 1. SOMMAIRE

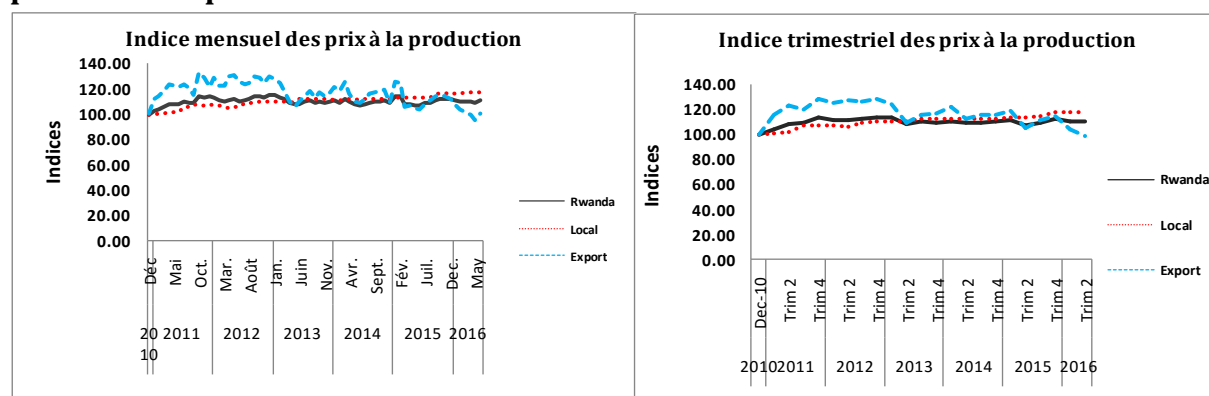
- En glissement annuel, l'indice général des prix à la production pour le deuxième trimestre 2016 a enregistré une hausse de 2,58 pour cent
- En glissement annuel, l'indice des prix à la production pour les produits destinés au marché local pour le deuxième trimestre 2016 a enregistré une hausse de 3,96 pour cent
- En glissement annuel, l'indice des prix à la production pour les produits destinés à l'exportation pour le deuxième trimestre 2016 a enregistré une baisse de 6,31 pour cent
- L'indice général des prix à la production pour le deuxième trimestre 2016 a enregistré une baisse de 0,29 pour cent par rapport à l'indice du trimestre précédent
- L'indice des produits destinés au marché local pour le deuxième trimestre de l'année 2016 a enregistré une hausse de 0,41 pour cent par rapport à l'indice du trimestre précédent
- L'indice des produits destinés à l'exportation pour le deuxième trimestre de l'année 2016 a enregistré une baisse de 5,65 pour cent par rapport à l'indice du trimestre précédent

**Tableau1. Variations trimestrielles et annuelles de l'IPP (en pourcentage) deuxième trimestre 2016**

	Variation trim. (2ème Tr.16-1er Tr.16)	Variation ann. (2ème Tr.16-2ème Tr.15)
Indice Général	-0,29	2,58
Indice des produits locaux	0,41	3,96
Indice des produits exportés	-5,65	-6,31

Source: NISR

**Graphique 1. Indice général, des Produits destinés au marché local et des produits d'exportation**



Source: INSR

## 2. INTRODUCTION

L'indice des prix à la production (IPP) mesure la variation moyenne dans le temps des prix de vente obtenus par les producteurs de biens et services.

La publication de l'indice des prix à la production apparaît chaque trimestre. Elle met en évidence l'évidence l'indice mensuel et trimestriel. Elle présente les variations de l'indice général,

de l'indice des produits destinés au marché local et de celui des produits d'exportation. Un échantillon de 114 entreprises et de 402 produits est tenu en considération.

L'enquête de l'indice des prix à la production est menée conjointement avec la Banque Nationale du Rwanda. Elle couvre les mines, la production manufacturière et énergie; mais l'Institut National de la Statistique envisage y inclure les services (hôtels et communications) dans le futur.

### 3. L'INDICE GENERAL DES PRIX A LA PRODUCTION

Le tableau ci-dessous montre les variations mensuelles, trimestrielles et annuelles de l'indice général.

**Tableau2. Variations mensuelles, trimestrielles et annuelles de l'indice general**

	2016			2ème Tr.
	Avril	Mai	Juin	
Variation mensuelle	0,05	-1,02	1,31	
Variation trimestrielle				-0,29
Variation annuelle	2,02	2,18	3,55	2,58

Source: INSR

Le tableau 2 montre que l'indice mensuel du mois d'Avril a enregistré une hausse de 0,05 our cent, l'indice de Mai 2016 a enregistré une baisse de 1,02 pour cent, tandis que l'indice de Juin 2016 a enregistré une hausse de 1,31 pour cent.

Sur base trimestrielle, l'indice du deuxième trimestre 2016 a enregistré une baisse de 0,29 pour cent.

Sur base annuelle, l'indice du deuxième trimestre 2016 a enregistré une hausse de 2,58 pour cent.

#### Principaux sous-groupes ayant contribué aux variations

Sur base mensuelle,

En Avril 2016 (0,05%):

- Autres métaux non ferreux ont contribué positivement de 0,09 points de pourcentage
- Activités de fabrication ont contribué négativement de 0,04 points de pourcentage dont les produits alimentaires ont contribué négativement 0,06 points de pourcentage, et les boissons ont contribué positivement de 0,01 points de pourcentage.

En Mai 2016 (-1,02%):

- Activités de fabrication ont contribué négativement de 0,64 points de pourcentage dont les produits alimentaires ont contribué négativement de 0,62 points de pourcentage

- Autres métaux non ferreux ont contribué négativement de 0,38 points de pourcentage

En Juin 2016 (1,31%):

- Autres métaux non ferreux ont contribué positivement de 0,80 points de pourcentage
- Activités de fabrication ont contribué positivement de 0,51 points de pourcentage dont les produits alimentaires ont contribué positivement de 0,46 points de pourcentage, et ouvrages en métaux (sauf machines et matériel) ont contribué positivement de 0,05 points de pourcentage

Sur base trimestrielle, les principaux sous-groupes ayant contribué aux variations de l'indice du deuxième trimestre 2016 (-0,29%):

- Autres métaux non ferreux ont contribué négativement de 0,81 points de pourcentage
- Activités de fabrication ont contribué positivement de 0,52 points de pourcentage dont les produits alimentaires ont contribué positivement de 0,61 points de pourcentage, et les boissons ont contribué négativement de 0,05 points de pourcentage

Sur base annuelle, les principaux sous-groupes ayant contribué aux variations de l'indice du deuxième trimestre 2016 (2,58 %):

- Production et distribution d'électricité et de gaz a contribué positivement de 1,67 points de pourcentage
- Activités de fabrication ont contribué positivement de 1,22 points de pourcentage dont les produits alimentaires ont contribué positivement de 1,09 points de pourcentage, et les boissons ont contribué positivement de 0,14 points de pourcentage
- Autres métaux non ferreux ont contribué négativement de 0,31 points de pourcentage

#### 4. IPP DES PRODUITS DESTINES AU MARCHE LOCAL

Le tableau ci-dessous montre les variations mensuelles, trimestrielles et annuelles.

**Tableau3. Variations mensuelles, trimestrielles et annuelles de l'IPP des produits destinés au marché local**

	2016			2ème Tr.
	Avril	Mai	Juin	
Variation mensuelle	0,39	-0,23	0,19	
Variation trimestrielle				0,41
Variation annuelle	4,12	3,87	3,90	3,96

Source: INSR

Le tableau 3 montre que l'indice mensuel d'Avril a enregistré une hausse de 0,39 pour cent, l'indice mensuel de Mai a enregistré une baisse de 0,23 pour cent, tandis que l'indice de Juin 2016 a enregistré une hausse de 0,19 pour cent.

Sur base trimestrielle, l'indice du deuxième trimestre 2016 a enregistré une hausse de 0,41 pour cent.

Sur base annuelle, l'indice du deuxième trimestre 2016 a enregistré une hausse de 3,96 pour cent.

### **Principaux sous-groupes ayant contribué aux variations**

Sur base mensuelle,

En Avril 2016 (0,39%):

- Boissons ont contribué positivement de 0,19 points de pourcentage
- Produits alimentaires ont contribué positivement de 0,07 points de pourcentage dont les autres produits alimentaires (principalement le sucre) ont contribué positivement de 0,06 points de pourcentage, les produits laitiers ont contribué positivement de 0,05 points de pourcentage, et les produits à base de grain ont contribué négativement de 0,07 points de pourcentage
- Produits minéraux non métalliques ont contribué négativement de 0,04 points de pourcentage

En Mai 2016 (-0,23%):

- Produits alimentaires ont contribué négativement de 0,18 points de pourcentage dont les produits à base de grain ont contribué négativement de 0,15 points de pourcentage
- Ouvrages en métaux (sauf machines et matériel) ont contribué négativement de 0,06 points de pourcentage

En Juin 2016 (0,19%):

- Ouvrages en métaux (sauf machines et matériel) ont contribué positivement de 0,13 points de pourcentage
- Imprimerie et services relatifs à l'impression ont contribué positivement de 0,03 points de pourcentage

Sur base trimestrielle, les principaux sous-groupes ayant contribué aux variations de l'indice du deuxième trimestre 2016 (0,41%):

- Boissons ont contribué positivement de 0,20 points de pourcentage
- Batteries et accumulateurs ont contribué positivement de 0,07 points de pourcentage
- Produits alimentaires ont contribué positivement de 0,04 points de pourcentage dont les produits à base de grain ont contribué positivement de 0,12 points de pourcentage, les autres produits alimentaires (principalement le sucre) ont contribué négativement de 0,06 points de pourcentage
- Produits minéraux non métalliques ont contribué positivement de 0,04 points de pourcentage

Sur base annuelle, les principaux sous-groupes ayant contribué aux variations de l'indice du deuxième trimestre 2016 (3,96%):

- Production et distribution d'électricité et de gaz a contribué positivement de 3,08 points de pourcentage
- Produits alimentaires ont contribué positivement de 0,66 points de pourcentage dont les autres produits alimentaires (principalement le sucre) ont contribué positivement de 1,01 points de pourcentage, et les produits à base de grain ont contribué négativement de 0,37 points de pourcentage
- Boissons ont contribué positivement de 0,25 points de pourcentage

## 5. IPP DES PRODUITS D'EXPORTATION

Le tableau ci-dessous montre les variations mensuelles, trimestrielles et annuelles.

**Tableau4. Variations mensuelles, trimestrielles et annuelles de l'IPP des produits d'exportation**

	2016			2ème Tr.
	Avril	Mai	Juin	
Variation mensuelle	-2,23	-4,09	5,97	
Variation trimestrielle				-5,65
Variation annuelle	-6,89	-8,89	-3,12	-6,31

Source: INSR

Le tableau 4 montre que l'indice mensuel d'Avril et Mai a enregistré une baisse de 2,23 et de 4,09 pour cent respectivement, tandis que l'indice mensuel de Juin 2016 a enregistré une hausse de 5,97 pour cent.

Sur base trimestrielle, l'indice du deuxième trimestre 2016 a enregistré une baisse de 5,65 pour cent.

Sur base annuelle, l'indice du deuxième trimestre 2016 a enregistré une baisse de 6,31 pour cent.

### Principaux sous-groupes ayant contribué aux variations

Sur base mensuelle,

En Avril 2016 (-2,23%):

- Autres métaux non ferreux ont contribué négativement de 3,62 points de pourcentage
- Café a contribué négativement de 2,41 points de pourcentage
- Thé a contribué positivement de 3,82 points de pourcentage

En Mai 2016 (-4,09%):

- Autres métaux non ferreux ont contribué négativement de 2,85 points de pourcentage
- Thé a contribué négativement de 2,59 points de pourcentage
- Café a contribué positivement de 1,25 points de pourcentage

En Juin 2016 (5,97%):

- Autres métaux non ferreux ont contribué positivement de 3,00 points de pourcentage
- Café a contribué positivement de 2,55 points de pourcentage

Sur base trimestrielle, les principaux sous-groupes ayant contribué aux variations de l'indice du deuxième trimestre 2016 (-5,65%):

- Autres métaux non ferreux ont contribué négativement de 33,93 points de pourcentage
- Thé a contribué de positivement de 28,28 points de pourcentage

Sur base annuelle, les principaux sous-groupes ayant contribué aux variations de l'indice du deuxième trimestre 2016 (-6,31%):

- Café a contribué négativement de 4,78 points de pourcentage
- Thé a contribué de négativement de 0,98 points de pourcentage

## **6. NOTE TECHNIQUE SUR L'IPP**

L'indice des prix à la production (IPP) mesure la variation moyenne dans le temps des prix de vente obtenus par les producteurs de biens et services.

La publication de l'indice des prix à la production apparaît chaque trimestre, 8 semaines après le trimestre sous revue. Elle met en évidence l'indice mensuel et trimestriel. Elle couvre les mines, la production manufacturière et énergie; mais l'Institut National de la Statistique envisage y inclure au fur du temps d'autres secteurs de production comme le transport, la telecommunication, l'agriculture et services. Ceci dépendra de la disponibilité des données pour permettre la dérivation des pondérations.

Les entreprises sont classifiées suivant CITI Rév.4, et cette classification est déterminée sur base de leur principale activité.

Les pondérations utilisées dans l'indice des prix à la production proviennent des chiffres d'affaires (taxes exclues) des entreprises tels que rapportés lors de l'enquête sur le travail (Manpower survey) réalisée en 2011 portant sur les données de l'année 2010. C'est cette même année qui constitue la période de base pour le calcul de l'indice des prix à la production (Juin2010).

Le prix considéré est celui reçu par le producteur quand le produit sélectionné sort directement de l'entreprise. Généralement, les prix sont collectés à la fin de chaque trimestre, à partir des entreprises sélectionnées.

Le prix collecté tient en consideration le quinzième jour de chaque mois du trimestre sous revue.

La formule utilisée dans le calcul de l'indice est celle de Laspeyres modifiée.

Annexe 1: IPP, Indice Global				Pondérations	Indice (Décembre 2010=100)						Contribution mensuelle			Contribution trimestrielle	Contribution annuelle	
LVL	AGG	Indice ID	CITI rév. 4 Description		Mars-16	Avril-16	Mai-16	Juin-16	Tr2 2015	Tr1 2016	Tr2 2016	Avril	Mai	Juin	Tr 2 2016	Tr 2 2016
1	R	Rwanda		1000	110,27	110,33	109,21	110,63	107,29	110,38	110,06	0,05	-1,02	1,31	-0,29	2,58
2	R	RB	Activités extractives	96	88,24	94,88	91,09	99,77	97,36	82,09	95,24	0,09	-0,38	0,80	-0,81	-0,31
4	RB	RB07	Extraction de minerais métalliques	96	88,24	94,88	91,09	99,77	97,36	82,09	95,24	0,09	-0,38	0,80	-0,81	-0,31
5	RB07	RB072	Extraction de métaux non ferreux	96	88,24	94,88	91,09	99,77	97,36	82,09	95,24	0,09	-0,38	0,80	-0,81	-0,31
6	RB072	RB0729	Extraction d'autres métaux non ferreux	96	88,24	94,88	91,09	99,77	97,36	82,09	95,24	0,09	-0,38	0,80	-0,81	-0,31
2	R	RC	Activités de fabrication	714	110,12	109,63	108,63	109,52	109,52	110,79	109,26	-0,04	-0,64	0,51	0,52	1,22
4	RC	RC10	Fabrication de produits alimentaires	376	100,05	104,99	102,99	104,53	102,06	107,99	104,17	-0,06	-0,62	0,46	0,61	1,09
5	RC10	RC101	Traitement et conservation de viande	23	100,05	100,05	100,05	100,05	100,05	100,05	100,05	0,00	0,00	0,00	0,00	0,00
6	RC101	RC1010	Traitement et conservation de viande	23	87,05	100,05	100,05	100,05	100,05	100,05	100,05	0,00	0,00	0,00	0,00	0,00
5	RC10	RC105	Fabrication de produits laitiers	11	87,05	87,74	87,74	87,74	87,05	87,05	87,74	0,00	0,00	0,00	0,00	0,01
6	RC105	RC1050	Fabrication de produits laitiers	11	95,92	87,74	87,74	87,74	87,05	87,05	87,74	0,00	0,00	0,00	0,00	0,01
5	RC10	RC106	Travail des grains	42	95,92	95,62	93,23	93,09	96,29	96,18	93,98	0,00	-0,09	-0,01	0,05	-0,15
6	RC106	RC1061	Travail des grains	42	107,38	95,62	93,23	93,09	96,29	96,18	93,98	0,00	-0,09	-0,01	0,05	-0,15
6	RC107	RC1072	Fabrication de sucre	148	109,27	109,61	108,78	108,98	93,83	103,93	109,13	0,03	-0,08	0,02	-0,39	2,55
6	RC107	RC1079	Fabrication d'autres produits alimentaires, n.c.a. (café et thé)	146	107,92	101,47	97,33	101,26	109,79	114,17	100,02	-0,09	-0,45	0,45	0,96	-1,37
4	RC	RC11	Fabrication de boissons	174	107,92	120,32	120,33	120,33	119,63	119,63	120,32	0,01	0,00	0,00	-0,05	0,14
6	RC110	RC1103	Fabrication de boissons alcoolisées à base de malt; production de malt	169	107,92	120,73	120,73	120,73	120,02	120,02	120,73	0,01	0,00	0,00	-0,05	0,14
4	RC	RC18	Imprimerie et reproduction de supports enregistrés	19	106,54	107,19	107,19	107,89	103,15	106,44	107,43	0,00	0,00	0,01	-0,01	0,11
5	RC18	RC181	Imprimerie et activités annexes	19	106,54	107,19	107,19	107,89	103,15	106,44	107,43	0,00	0,00	0,01	-0,01	0,11
6	RC181	RC1810	Imprimerie et activités annexes (combiner 1811 et 1812)	19	106,54	107,19	107,19	107,89	103,15	106,44	107,43	0,00	0,00	0,01	-0,01	0,11
4	RC	RC22	Fabrication d'articles en caoutchouc et en matières plastiques	11	163,52	164,21	164,22	164,24	166,80	163,50	164,22	0,00	0,00	0,00	0,00	-0,02
4	RC	RC23	Fabrication d'autres produits minéraux non métalliques	31	100,77	101,47	101,48	101,49	104,29	100,76	101,48	0,00	0,00	0,00	-0,01	-0,12
5	RC23	RC239	Fabrication de produits minéraux non métalliques, n.c.a.	31	100,77	101,47	101,48	101,49	104,29	100,76	101,48	0,00	0,00	0,00	-0,01	-0,12
6	RC239	RC2390	Fabrication de produits minéraux non métalliques, n.c.a.	31	100,77	101,47	101,48	101,49	104,29	100,76	101,48	0,00	0,00	0,00	-0,01	-0,12
4	RC	RC25	Fabrication d'ouvrages en métaux (sauf machines et matériel)	29	106,89	107,10	105,87	107,93	109,32	106,59	106,97	0,00	-0,03	0,05	0,00	-0,09
5	RC25	RC250	Fabrication d'ouvrages en métaux (sauf machines et matériel)	29	106,89	107,10	105,87	107,93	109,32	106,59	106,97	0,00	-0,03	0,05	0,00	-0,09
6	RC250	RC2500	Fabrication d'ouvrages en métaux (sauf machines et matériel)	29	106,89	107,10	105,87	107,93	109,32	106,59	106,97	0,00	-0,03	0,05	0,00	-0,09
2	R	RD	Production et distribution d'électricité, de gaz, de vapeur et climatisation	58	143,07	143,07	143,07	143,07	119,79	143,07	143,07	0,00	0,00	0,00	0,00	1,67
4	RD	RD35	Production et distribution d'électricité, de gaz, de vapeur et climatisation	58	143,07	143,07	143,07	143,07	119,79	143,07	143,07	0,00	0,00	0,00	0,00	1,67
5	RD35	RD351	Electric power generation, transmission and distribution	58	143,07	143,07	143,07	143,07	119,79	143,07	143,07	0,00	0,00	0,00	0,00	1,67
6	RD351	RD3510	Production, transport et distribution d'électricité	58	143,07	143,07	143,07	143,07	119,79	143,07	143,07	0,00	0,00	0,00	0,00	1,67
2	R	RE	Distribution d'eau, réseau d'assainissement, gestion des déchets, et activités de remise en état	129	100,00	100,00	100,00	100,00	100,00	100,00	100,00	0,00	0,00	0,00	0,00	0,00
4	RE	RE36	Collecte et traitement des eaux, distribution d'eau	129	100,00	100,00	100,00	100,00	100,00	100,00	100,00	0,00	0,00	0,00	0,00	0,00
5	RE36	RE360	Collecte et traitement des eaux, distribution d'eau	129	100,00	100,00	100,00	100,00	100,00	100,00	100,00	0,00	0,00	0,00	0,00	0,00
6	RE360	RE3600	Collecte et traitement des eaux, distribution d'eau	129	100,00	100,00	100,00	100,00	100,00	100,00	100,00	0,00	0,00	0,00	0,00	0,00

Source: INSR



Annexe 2: IPP, Produits locaux			Pondérations	Indice (Décembre 2010=100)						Contribution mensuelle			Contribution trimestrielle	Contribution annuelle			
LVL	AGG	Indice ID		CITI rév. 4	Description	Mars-16	Avril-16	Mai-16	Juin-16	Tr 2 2015	Tr 1 2016	Tr 2 2016	Avril	Mai	Juin	Tr 2 2016	Tr 2 2016
1	R			<b>Rwanda</b>	1000	117,17	117,63	117,36	117,58	113,04	117,04	117,52	0,39	-0,23	0,19	0,41	3,96
2	R	RC		Activités de fabrication	842	111,73	112,31	112,00	112,23	111,28	111,57	112,18	0,39	-0,23	0,18	0,41	0,88
4	RC	RC10		Fabrication de produits alimentaires	169	104,04	104,55	103,20	103,30	100,27	103,39	103,68	0,07	-0,18	0,02	0,04	0,66
5	RC10	RC105		Fabrication de produits laitiers	23	87,05	87,74	87,74	87,74	87,05	87,05	87,74	0,05	0,00	0,00	-0,01	0,03
6	RC105	RC1050		<b>Fabrication de produits laitiers</b>	23	87,05	87,74	87,74	87,74	87,05	87,05	87,74	0,05	0,00	0,00	-0,01	0,03
5	RC10	RC106		Travail des grains	90	95,92	95,62	93,23	93,09	96,29	96,18	93,98	-0,07	-0,15	0,05	0,12	-0,37
6	RC106	RC1061		<b>Travail des grains</b>	90	95,92	95,62	93,23	93,09	96,29	96,18	93,98	-0,07	-0,15	0,05	0,12	-0,37
5	RC10	RC107		Fabrication d'autres produits alimentaires	47	120,92	121,57	120,76	120,96	107,91	118,74	121,10	0,06	-0,02	-0,03	-0,06	1,01
6	RC107	RC1071		<b>Boulangerie, pâtisserie, biscuiterie</b>	12	148,96	147,57	147,57	147,57	136,88	148,96	147,57	-0,01	0,00	0,00	0,00	0,14
6	RC107	RC1072		<b>Fabrication de sucre</b>	36	107,38	109,61	108,78	108,98	93,83	103,93	109,13	0,07	-0,02	-0,03	0,00	0,87
4	RC	RC11		Fabrication de boissons	374	119,63	120,32	120,33	120,33	119,63	119,63	120,32	0,19	0,00	0,00	0,20	0,25
5	RC11	RC110		Fabrication de boissons	374	119,63	120,32	120,33	120,33	119,63	119,63	120,32	0,19	0,00	0,00	0,20	0,25
6	RC110	RC1103		<b>Fabrication de boissons alcoolisées à base de malt; production de malt</b>	362	120,02	120,73	120,73	120,73	120,02	120,02	120,73	0,19	0,00	0,00	0,20	0,25
4	RC	RC18		Imprimerie et reproduction de supports enregistrés	40	106,54	107,19	107,19	107,89	103,15	106,44	107,43	0,02	0,00	0,03	0,03	0,19
5	RC18	RC181		Imprimerie et activités annexes	40	106,54	107,19	107,19	107,89	103,15	106,44	107,43	0,02	0,00	0,03	0,03	0,19
6	RC181	RC1810		<b>Imprimerie et activités annexes (combiner 1811 et 1812)</b>	40	106,54	107,19	107,19	107,89	103,15	106,44	107,43	0,02	0,00	0,03	0,03	0,19
4	RC	RC20		Fabrication de produits chimiques	57	112,14	112,14	112,14	112,14	111,69	112,14	112,14	0,00	0,00	0,00	0,00	0,03
5	RC20	RC202		Fabrication de produits chimiques	57	112,14	112,14	112,14	112,14	111,69	112,14	112,14	0,00	0,00	0,00	0,00	0,03
6	RC202	RC2022		<b>Fabrication de peintures, vernis et produits similaires, d'encres d'imprimerie et de mastics</b>	18	96,88	96,88	96,88	96,88	100,74	96,88	96,88	0,00	0,00	0,00	0,00	0,24
4	RC	RC23		Fabrication d'autres articles en caoutchouc et en matières plastiques	67	100,77	101,47	101,48	101,49	104,29	100,76	101,48	0,04	0,00	0,00	0,04	-0,21
5	RC23	RC239		Fabrication de produits minéraux non métalliques, n.c.a.	67	100,77	101,47	101,48	101,49	104,29	100,76	101,48	0,04	0,00	0,00	0,04	-0,21
6	RC239	RC2390		<b>Fabrication de produits minéraux non métalliques, n.c.a.</b>	67	100,77	101,47	101,48	101,49	104,29	100,76	101,48	0,04	0,00	0,00	0,04	-0,21
4	RC	RC25		Fabrication d'ouvrages en métaux (sauf machines et matériel)	63	106,89	107,10	105,87	107,93	109,32	106,59	106,97	0,01	-0,06	0,13	0,02	-0,15
5	RC25	RC250		Fabrication d'ouvrages en métaux (sauf machines et matériel)	63	106,89	107,10	105,87	107,93	109,32	106,59	106,97	0,01	-0,06	0,13	0,02	-0,15
6	RC250	RC2500		<b>Fabrication d'ouvrages en métaux (sauf machines et matériel)</b>	63	106,89	107,10	105,87	107,93	109,32	106,59	106,97	0,01	-0,06	0,13	0,02	-0,15
4	RC	RC27		Fabrication de matériels électriques	3	102,63	131,58	131,58	131,58	102,63	102,63	131,58	0,07	0,00	0,00	0,07	0,09
5	RC27	RC272		Fabrication de batteries et d'accumulateurs	3	102,63	131,58	131,58	131,58	102,63	102,63	131,58	0,07	0,00	0,00	0,07	0,09
6	RC272	RC2720		<b>Fabrication de batteries et d'accumulateurs</b>	3	102,63	131,58	131,58	131,58	102,63	102,63	131,58	0,07	0,00	0,00	0,07	0,09
4	RC	RC31		Fabrication de meubles	18	108,90	107,97	107,97	107,97	109,11	108,90	107,97	-0,01	0,00	0,00	-0,01	-0,02
5	RC31	RC310		Fabrication de meubles	18	108,90	107,97	107,97	107,97	109,11	108,90	107,97	-0,01	0,00	0,00	-0,01	-0,02
6	RC310	RC3100		<b>Fabrication de meubles</b>	18	108,90	107,97	107,97	107,97	109,11	108,90	107,97	-0,01	0,00	0,00	-0,01	-0,02
2	R	RD		Production et distribution d'électricité, de gaz, de vapeur et climatisation	123	143,07	143,07	143,07	143,07	119,79	143,07	143,07	0,00	0,00	0,00	0,00	3,08
4	RD	RD35		Production et distribution d'électricité, de gaz, de vapeur et climatisation	123	143,07	143,07	143,07	143,07	119,79	143,07	143,07	0,00	0,00	0,00	0,00	3,08
5	RD35	RD351		Production et distribution d'électricité, de gaz, de vapeur et climatisation	123	143,07	143,07	143,07	143,07	119,79	143,07	143,07	0,00	0,00	0,00	0,00	3,08
6	RD351	RD3510		<b>Production, transport et distribution d'électricité</b>	123	143,07	143,07	143,07	143,07	119,79	143,07	143,07	0,00	0,00	0,00	0,00	3,08

Source: INSR

Annexe 3:IPP, Produits d'exportation				Pondérations	Indice (Décembre 2010=100)						Contribution mensuelle			Contribution trimestrielle	Contribution annuelle	
LVL	AGG	Indice ID CITI rév. 4	Description		Mars-16	Avril-16	Mai-16	Juin-16	Tr2 2015	Tr1 2016	Tr2 2016	Avril	Mai	Juin	Tr 2 2016	Tr 2 2016
<b>1</b>	<b>R</b>		<b>Exports</b>	<b>1000</b>	<b>101,45</b>	<b>99,19</b>	<b>95,13</b>	<b>100,82</b>	<b>105,00</b>	<b>104,28</b>	<b>98,38</b>	<b>-2,23</b>	<b>-4,09</b>	<b>5,97</b>	<b>-5,65</b>	<b>-6,31</b>
6	RB072	<b>RB0729</b>	<b>Extraction d'autres métaux non ferreux</b>	<b>393</b>	<b>88,24</b>	<b>94,88</b>	<b>91,09</b>	<b>99,77</b>	<b>97,36</b>	<b>82,09</b>	<b>95,24</b>	<b>-3,62</b>	<b>-2,85</b>	<b>3,00</b>	<b>-33,93</b>	<b>-0,64</b>
8	RC1079	<b>RC107980</b>	<b>Production du café</b>	<b>268</b>	<b>68,23</b>	<b>73,24</b>	<b>75,12</b>	<b>84,04</b>	<b>101,65</b>	<b>77,57</b>	<b>77,47</b>	<b>-2,41</b>	<b>1,25</b>	<b>2,55</b>	<b>0,20</b>	<b>-4,78</b>
8	RC1079	<b>RC107990</b>	<b>Production du thé</b>	<b>328</b>	<b>125,96</b>	<b>113,98</b>	<b>109,00</b>	<b>110,97</b>	<b>115,94</b>	<b>132,54</b>	<b>111,32</b>	<b>3,82</b>	<b>-2,59</b>	<b>0,47</b>	<b>28,28</b>	<b>-0,98</b>
6	RC202	<b>RC2029</b>	<b>Fabrication d'autres produits chimiques, n.c.a.</b>	<b>10</b>	<b>110,91</b>	<b>112,10</b>	<b>118,37</b>	<b>111,59</b>	<b>101,15</b>	<b>109,87</b>	<b>114,02</b>	<b>-0,01</b>	<b>0,10</b>	<b>-0,05</b>	<b>-0,20</b>	<b>0,09</b>

Source: INSR

**Contacts:**

Institut National de la Statistique du Rwanda (INSR),  
P.O. BOX 6139 Kigali,  
Tel.: (250) 571035 Fax: (250) 570705.  
Web site: [www.statistics.gov.rw](http://www.statistics.gov.rw)

Directeur de la Publication: **MURANGWA Yusuf**, Directeur Général, NISR;  
[yusuf.murangwa@statistics.gov.rw](mailto:yusuf.murangwa@statistics.gov.rw),

**MANZI Sébastien**, Directeur du Département des Statistiques Economiques, NISR;  
[sebastien.manzi@statistics.gov.rw](mailto:sebastien.manzi@statistics.gov.rw)

**MUTETIJABIRO Lucie**, Price Statistician Team Leader, NISR,  
[lucie.mutetijabiro@statistics.gov.rw](mailto:lucie.mutetijabiro@statistics.gov.rw)