



REPUBLIQUE DU RWANDA



INDICE DES PRIX A LA CONSOMMATION (IPC)

MAI 2018

10 Juin 2018

1. SOMMAIRE

Celle-ci est la publication mensuelle de l'Indice des Prix à la Consommation (IPC) pour le mois de Mai 2018. L'Indice des Prix à la Consommation des Milieux Urbains fera l'objet de la publication et considéré comme un indice national pour la production du taux d'inflation officiel.

1.1. Indice des milieux urbains

En glissement annuel, l'indice des milieux urbains est en hausse de 3,0 pourcent par rapport au mois de Mai 2017. Il est en hausse de 1,1 pourcent par rapport au mois d'Avril 2018. Le taux général d'inflation en moyenne annuelle est de 2,4 pourcent entre Mai 2018 et Mai 2017.

1.2. Indice des Milieux ruraux

En glissement annuel, l'indice des milieux ruraux est en hausse de 0,9 pourcent. Il est en hausse de 0,8 pourcent par rapport au mois d'Avril 2018.

1.3. Indice Global (Milieux urbains et ruraux)

En glissement annuel, l'indice global est en hausse de 1,8 pourcent. Il est en hausse de 0,9 pourcent par rapport au mois d'Avril 2018.

	2017									2018				
	Mai	Juin	Juil	Août	Sep	Oct	Nov	Déc	Jan	Fév	Mar	Avr	Mai	
Variation annuelle, IPC urbain	6,5	4,8	3,5	3,2	3,8	3,6	2,2	0,7	1,3	0,7	0,9	1,7	3,0	
Variation annuelle, IPC rural	14,5	11,8	10,5	9,4	8,9	6,3	1,0	-1,0	-0,9	-2,7	-2,9	-1,3	0,9	
Variation annuelle, IPC général	11,7	9,4	8,1	7,2	7,1	5,3	1,6	-0,2	0,1	-1,3	-1,4	-0,1	1,8	
Variation mensuelle, IPC urbain	-0,2	-0,8	-0,1	0,2	1,1	1,2	-1,2	-1,2	0,2	0,6	0,7	1,3	1,1	
Variation mensuelle, IPC rural	-1,4	-1,2	0,1	0,9	1,9	1,5	-4,3	-2,5	-0,2	0,5	1,3	2,4	0,8	
variation mensuelle, IPC général	-1,0	-1,0	0,0	0,6	1,5	1,4	-3,0	-1,9	0,0	0,5	1,1	1,9	0,9	

Source: NISR

2. Indice des milieux urbains

Le calcul de l'indice des milieux urbains est basé à peu près sur 1622 produits dans douze centres urbains situés au Rwanda. Le tableau ci-dessous montre la variation annuelle et mensuelle des douze fonctions et quelques classes des produits importants au mois de Mai 2018.

Code	Categories	Pondé rations	Variation en %, Mai 2018	
			sur Avr. 2018	sur Mai 2017
	INDICE GENERAL	100%	1,1%	3,0%
01	Produits alimentaires et boissons non alcoolisées	27%	2,3%	1,5%
01.1.1	Pain et céréales (ND)	5%	0,1%	1,7%
01.1.2	Viande (ND)	2%	-0,4%	1,2%
01.1.4	Lait, fromage et oeufs (ND)	1%	0,0%	5,9%
01.1.7	Légumes (ND)	9%	6,7%	4,2%
01.2	Boissons non alcoolisées	1%	0,7%	2,8%
02	Boissons alcoolisées, tabac et stupéfiants	5%	0,7%	2,7%
03	Articles d'habillement et chaussures	5%	0,1%	3,7%
04	Logement, eau, gaz, électricité et autres combustibles	21%	1,6%	5,3%
05	Meubles, articles de ménage et entretien courant	4%	0,7%	2,3%
06	Santé	1%	-0,2%	0,2%
07	Transports	12%	0,3%	8,1%
08	Communications	3%	0,0%	-2,5%
09	Loisirs et culture	3%	-0,3%	4,5%
10	Enseignement	3%	0,0%	2,0%
11	Restaurants et hôtels	9%	-0,8%	-0,6%
12	Biens et services divers	6%	0,1%	1,1%
Source: NISR				

L'indice des milieux urbains est en hausse de 3,0 pourcent en Mai 2018 par rapport au mois de Mai 2017. L'augmentation de l'indice des prix à la consommation de 3,0 est imputable principalement à la hausse des prix des 'Produits alimentaires et boissons non alcoolisées' (1,5 pourcent), du Logement, eau, gaz, électricité et autres combustibles (5,3 pourcent) et du Transport (8,1 pourcent).

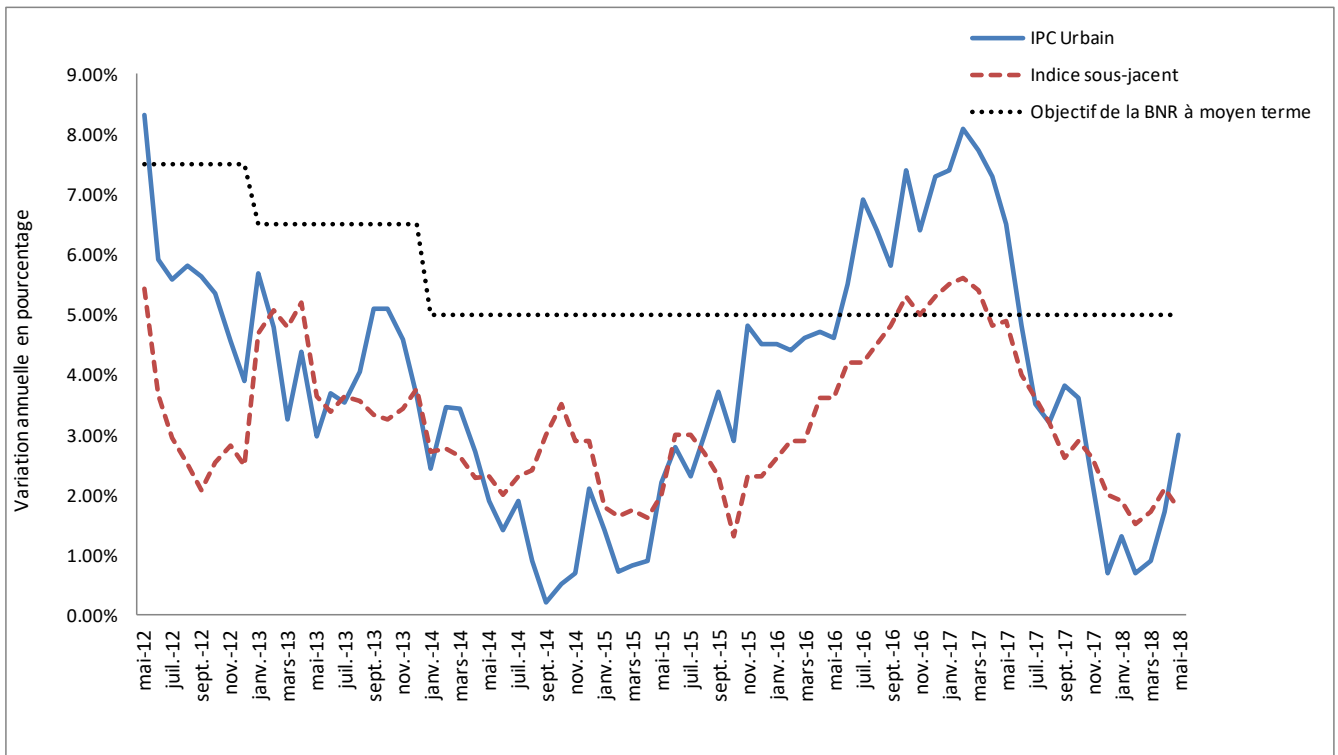
La variation de l'indice des milieux urbains est de 1,1 pourcent par rapport au mois d'Avril 2018. Cette variation est due principalement à la hausse des prix des 'Produits alimentaires et boissons non alcoolisées' et du 'Logement, eau, gaz, électricité et autres combustibles' qui sont en hausse de 2,3 pourcent et 1,6 pourcent.

Le taux d'inflation sous-jacente (hors produits frais et énergie) est en hausse de 1,8 pourcent par rapport au mois de Mai 2017 et en hausse de 0,1 pourcent par rapport au mois d'Avril 2018 (Voir Tableau 4).

Le taux général d'inflation en moyenne annuelle est de 2,4 pourcent entre Mai 2018 et Mai 2017. Le taux d'inflation sous-jacente en moyenne annuelle est de 2,5 pourcent.

	Variation annuelle moyenne en pourcentage sur la période de 12 dernier mois												
	2017						2018						
	Mai	Juin	Juil	Août	Sep	Oct	Nov	Déc	Jan	Fév	Mar	Avr	Mai
Indice général	6,9	6,8	6,5	6,3	6,1	5,8	5,4	4,8	4,3	3,7	3,2	2,7	2,4
Indice hors produits frais et énergie	5,0	4,9	4,9	4,8	4,6	4,4	4,2	3,9	3,6	3,3	3,0	2,7	2,5
Source: NISR													

Graphique 1: Variation annuelle de l'IPC (Mai 2012–Mai 2018)



3. Autres indices des milieux urbains

Dans cette section, nous présentons cinq indices des milieux urbains: indice des produits locaux, indice des produits importés, indice des produits frais, indice de l'énergie et indice sous-jacent (indice hors produits frais et énergie).

En glissement annuel, l'indice des produits locaux est en hausse de 2,3 pourcent, indice des produits importés est en hausse de 5,3 pourcent, indice des produits frais est en baisse de 3,7 pourcent, indice de l'énergie est en hausse de 15,3 pourcent et indice sous-jacent (hors produits frais et énergie) est en hausse de 1,8 pourcent.

L'indice des produits locaux est en hausse de 1,2 pourcent, indice des produits importés est en hausse de 0,4 pourcent, l'indice des produits frais est en hausse de 3,7 pourcent, l'indice de l'énergie est en hausse de 4,0 pourcent et indice hors produits frais et énergie est en hausse de 0,1 pourcent par rapport au mois d'Avril 2018.

Categories	Pondérations	Variation en %, Mai 2018	
		sur Avr. 2018	sur Mai 2017
Indice général	100%	1,1%	3,0%
Indice des produits locaux	77%	1,2%	2,3%
Produits alimentaires, boissons non alcoolisées	21%	2,9%	1,1%
Logement, eau, électricité et autres combustibles	21%	1,6%	5,3%
Transports	6%	-0,2%	6,9%
Indice des produits importés	23%	0,4%	5,3%
Produits alimentaires, boissons non alcoolisées	7%	0,2%	2,9%
Meubles, articles de ménage et entretien courant de la maison	2%	0,3%	2,0%
Transports	6%	0,8%	9,3%
Indice des produits frais (1)	16%	3,7%	3,7%
Indice de l'énergie	7%	4,0%	15,3%
Indice hors produits frais et énergie (2)	77%	0,1%	1,8%

Source: NISR

(1) Produits alimentaires subissant des variations saisonnières

(2) Mesure de l'inflation sous-jacente

4. Note méthodologique

L'indice des prix à la consommation (IPC) du Rwanda est un indice de type Laspeyres-modifié qui couvre la consommation des ménages au sens de la comptabilité nationale. La population de référence est constituée de l'ensemble des ménages résidant au Rwanda. L'année de base de l'IPC est Février 2014. Le panier de la ménagère comprend 1.622 variétés qui sont suivies dans de nombreux points de vente. Tous les types de points de vente sont concernés : marchés, supermarchés, boutiques, prestataires de services publics et privés, etc. Plus de 29.482 relevés de prix en milieux urbains et 10.744 relevés de prix en milieux ruraux sont collectés chaque mois.

Les pondérations de ce nouvel indice proviennent de l'enquête intégrale sur les conditions de vie des ménages avec module budget-consommation réalisée en 2013/2014 auprès de 14.419 ménages.

Chaque mois l'Institut National de la statistique publie l'Indice des Prix à la consommation des milieux urbains, milieux ruraux et l'Indice national. L'indice des milieux urbains fait l'objet de la publication et considéré comme un indice national pour la production du taux d'inflation officiel.

Les termes les plus utilisés dans l'IPC

L'Indice Général: L'IPC couvre l'ensemble des biens et services marchands consommés sur le territoire, par les ménages.

Indice hors produits frais et énergie (inflation sous-jacente): Est un indice désaisonnalisé (hors produits frais et énergie) qui permet de dégager une tendance de fond de l'évolution des prix.

Variation mensuelle: L'indice du mois courant comparer à celui du mois précédent

Variation annuelle: L'indice du mois courant comparer à l'indice du même mois de l'année précédente

Variation moyenne annuelle: Variation annuelle moyenne en pourcentage sur la période de douze dernier mois (L'Indice moyen des douze mois comparé à celui des douze mois précédents)

4.1. Comment interpréter l'IPC

Les variations des indices d'un mois à l'autre sont généralement exprimées en pourcentage plutôt que des changements en points d'indice. Le niveau d'indice (par rapport à la période de base) influe sur l'évolution du point d'indice, mais il n'affecte pas les changements en pourcentage. L'exemple suivant illustre la façon de calculer les variations en pourcentage:

Variation du point d'Indice	
IPC	178
Moins IPC du mois précédent	176
Egale variation du point d'Indice	2
Variation en pourcentage	
Différence du point d'Indice	2
Divisé par l'Indice précédent	176
Egale	0,011
On multiplie le résultat par cent	0,011*100
Egale variation en pourcentage	1,1

6. Annexes : Tableaux de référence

Annexe 1: Indice des Prix à la Consommation, milieux urbains			Février 2014=100			Variation en %, Mai 2018		Contributions¹:
<i>Code</i>	<i>Catégories</i>	<i>Pondérations</i>	<i>May-17</i>	<i>Apr-18</i>	<i>May-18</i>	<i>sur Avr. 2018</i>	<i>sur Mai 2017</i>	<i>12 mois</i>
	INDICE GENERAL	100%	114,6	116,8	118,0	1,1%	3,0%	3,0%
01	Produits alimentaires et boissons non alcoolisées	27%	128,3	127,3	130,2	2,3%	1,5%	0,5
01.1.1	Pain et céréales (ND)	5%	118,1	120,0	120,1	0,1%	1,7%	0,1
01.1.2	Viande (ND)	2%	111,2	113,0	112,5	-0,4%	1,2%	0,0
01.1.4	Lait, fromage et oeufs (ND)	1%	111,1	117,7	117,6	0,0%	5,9%	0,1
01.1.7	Légumes (ND)	9%	143,6	140,1	149,6	6,7%	4,2%	0,5
01.2	Boissons non alcoolisées	1%	117,2	119,7	120,5	0,7%	2,8%	0,0
02	Boissons alcoolisées, tabac et stupéfiants	5%	123,5	125,9	126,8	0,7%	2,7%	0,1
03	Articles d'habillement et chaussures	5%	110,8	114,7	114,9	0,1%	3,7%	0,2
04	Logement, eau, gaz, électricité et autres combustible	21%	110,0	114,1	115,9	1,6%	5,3%	1,1
05	Meubles, articles de ménage et entretien courant	4%	108,6	110,4	111,1	0,7%	2,3%	0,1
06	Santé	1%	107,0	107,4	107,2	-0,2%	0,2%	0,0
07	Transports	12%	109,0	117,5	117,8	0,3%	8,1%	1,0
08	Communications	3%	108,5	105,8	105,8	0,0%	-2,5%	-0,1
09	Loisirs et culture	3%	112,8	118,2	117,9	-0,3%	4,5%	0,1
10	Enseignement	3%	101,4	103,4	103,4	0,0%	2,0%	0,0
11	Restaurants et hôtels	9%	104,9	105,1	104,3	-0,8%	-0,6%	0,0
12	Biens et services divers	6%	110,0	111,2	111,3	0,1%	1,1%	0,1

Source: NISR

(1) "Contributions" prennent en considération la variation et l'importance relative de la pondération de chaque catégorie pour expliquer la variation en % observée.

Annexe 2: Indice des Prix à la Consommation, milieux ruraux

Code	Catégories	Pondé rations	Février 2014=100			Variation en %, Mai 2018		Contributions ¹ :
			May-17	Apr-18	May-18	sur Avr. 2018	sur Mai 2017	12 mois
	INDICE GENERAL	100%	125,3	125,5	126,5	0,8%	0,9%	0,9%
01	Produits alimentaires et boissons non alcoolisées	48%	140,7	130,1	131,9	1,4%	-6,3%	-3,4
01.1.1	Pain et céréales (ND)	8%	139,9	124,5	125,7	0,9%	-10,1%	-0,9
01.1.2	Viande (ND)	2%	115,2	117,5	118,0	0,5%	2,4%	0,0
01.1.4	Lait, fromage et oeufs (ND)	1%	107,8	112,6	114,6	1,8%	6,3%	0,1
01.1.7	Légumes (ND)	26%	148,2	135,5	137,8	1,7%	-7,0%	-2,1
01.2	Boissons non alcoolisées	1%	112,6	115,2	114,4	-0,8%	1,6%	0,0
02	Boissons alcoolisées, tabac et stupéfiants	8%	118,4	119,9	119,8	-0,1%	1,2%	0,1
03	Articles d'habillement et chaussures	5%	109,9	112,3	112,6	0,2%	2,5%	0,1
04	Logement, eau, gaz, électricité et autres combustibles	16%	100,3	123,1	125,3	1,8%	24,9%	3,3
05	Meubles, articles de ménage et entretien courant	3%	105,9	110,2	110,5	0,3%	4,4%	0,1
06	Santé	1%	106,1	105,5	105,7	0,2%	-0,4%	0,0
07	Transports	4%	101,5	122,6	111,3	-9,2%	9,7%	0,3
08	Communications	2%	100,0	100,0	100,0	0,0%	0,0%	0,0
09	Loisirs et culture	1%	108,4	107,3	107,5	0,2%	-0,8%	0,0
10	Enseignement	1%	164,4	170,6	170,6	0,0%	3,8%	0,1
11	Restaurants et hôtels	5%	112,2	113,6	114,9	1,1%	2,4%	0,1
12	Biens et services divers	4%	106,4	103,1	105,4	2,3%	-0,9%	0,0

Source: NISR

(1) "Contributions" prennent en considération la variation et l'importance relative de la pondération de chaque catégorie pour expliquer la variation en % observée.

Annexe 3: Indice des Prix à la Consommation, tout le pays (Rwanda)

Code	Catégories	Pondé rations	Février 2014=100			Variation en %, Mai 2018		Contributions ¹
			May-17	Apr-18	May-18	sur Avr. 2018	sur Mai 2017	12 mois
	INDICE GENERAL	100%	121,5	122,6	123,7	0,9%	1,8%	1,8%
01	Produits alimentaires et boissons non alcoolisées	39%	137,9	130,2	132,4	1,7%	-4,0%	-1,8
01.1.1	Pain et céréales (ND)	7%	133,5	124,2	125,0	0,6%	-6,3%	-0,5
01.1.2	Viande (ND)	2%	113,6	115,6	115,7	0,0%	1,9%	0,0
01.1.4	Lait, fromage et oeufs (ND)	1%	109,2	114,9	115,9	0,8%	6,1%	0,1
01.1.7	Légumes (ND)	18%	147,5	136,7	140,6	2,8%	-4,7%	-1,0
01.2	Boissons non alcoolisées	1%	114,5	117,1	117,0	0,0%	2,2%	0,0
02	Boissons alcoolisées, tabac et stupéfiants	7%	119,7	121,5	121,7	0,2%	1,6%	0,1
03	Articles d'habillement et chaussures	5%	110,2	113,3	113,5	0,2%	3,0%	0,1
04	Logement, eau, gaz, électricité et autres combustibles	18%	104,2	117,8	119,8	1,7%	14,9%	2,3
05	Meubles, articles de ménage et entretien courant	3%	107,0	110,1	110,6	0,5%	3,4%	0,1
06	Santé	1%	106,5	106,4	106,5	0,0%	-0,1%	0,0
07	Transports	8%	106,3	118,5	115,4	-2,6%	8,5%	0,6
08	Communications	2%	104,0	102,5	102,5	0,0%	-1,5%	0,0
09	Loisirs et culture	2%	110,9	113,7	113,6	-0,1%	2,4%	0,0
10	Enseignement	2%	129,6	133,3	133,3	0,0%	2,8%	0,1
11	Restaurants et hôtels	6%	108,7	109,4	109,4	0,0%	0,6%	0,0
12	Biens et services divers	5%	108,0	107,1	108,2	1,1%	0,2%	0,0

Source: NISR

(1) "Contributions" prennent en considération la variation et l'importance relative de la pondération de chaque catégorie pour expliquer la variation en % observée.

Contacts:

Institut National de la Statistique du Rwanda (INSR)

P.O.BOX 6139 Kigali,

Tel.: (250) 571035 Fax: (250) 570705,

Web site: www.statistics.gov.rw /CPI Indexes

Directeurs de Publication:

MURANGWA Yusuf, Directeur Général, INSR; yusuf.murangwa@statistics.gov.rw,

MURENZI Ivan, Directeur Général Adjoint, INSR ; ivan.murenzi@statistics.gov.rw,

MWIZERWA Jean Claude, Directeur ai du département des Statistiques Economiques, INSR;

claudemwizerwa@statistics.gov.rw,

MUTETIJABIRO Lucie, Statisticienne chargée des Prix, INSR;

luciemutetijabiro@statistics.gov.rw.